

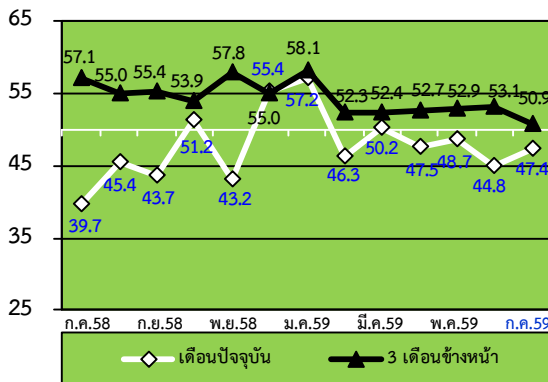
# รายงานดัชนีความเชื่อมั่นผู้ประกอบการภาคการค้าและบริการ

## Trade & Service Sentiment Index: TSSI

ปีที่ 14 ฉบับที่ 7 ประจำเดือน กรกฎาคม 2559

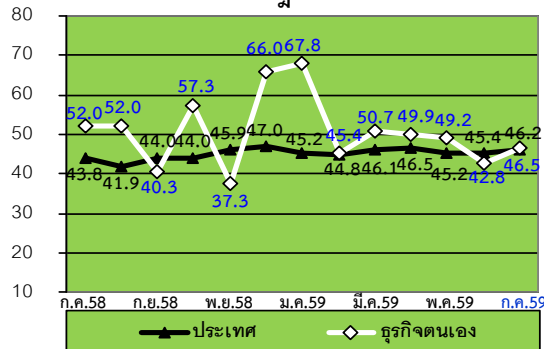
รายงานดัชนีฯ SME ประจำเดือน กรกฎาคม 2559 ปรับตัวเพิ่มขึ้นอยู่ที่ระดับ 47.4 จากระดับ 44.8 ซึ่งเป็นผลจากปัจจัยด้านกำไร ต้นทุนและยอดจำหน่ายที่เพิ่มขึ้น ทั้งภาคการค้าและบริการ ผลจากการขยายตัวของรายได้ทั้งในภาคการค้าปลีกและภาคบริการในทุกสาขา

ดัชนี TSSI SMEs ภาคการค้าและบริการ

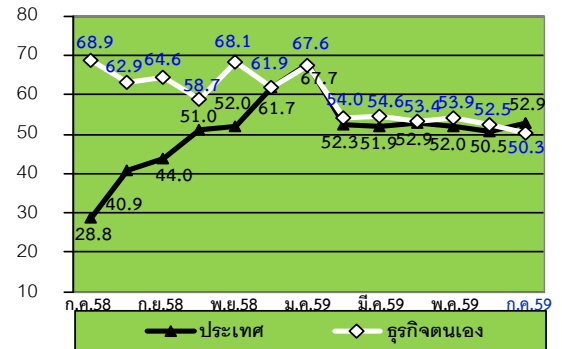


ดัชนีความเชื่อมั่นของผู้ประกอบการวิสาหกิจขนาดกลางและขนาดย่อม (SMEs) ในเดือนปัจจุบันค่าดัชนีความเชื่อมั่นอยู่ที่ระดับ 47.4 ปรับตัวเพิ่มขึ้นจาก 44.8 เป็นผลมาจากองค์ประกอบด้านกำไร ต้นทุนและยอดจำหน่ายเพิ่มขึ้นเป็นหลัก สำหรับค่าดัชนีความเชื่อมั่นคาดการณ์ 3 เดือน อยู่ที่ระดับ 50.9 ปรับตัวลดลงจาก 53.1 เมื่อเทียบกับเดือนที่ผ่านมา (รายละเอียดหน้า 3-5)

เดือนกรกฎาคม 2559



คาดการณ์ 3 เดือนข้างหน้า



สำหรับค่าดัชนีความเชื่อมั่นต่อภาวะเศรษฐกิจประเทศปรับตัวเพิ่มขึ้นเล็กน้อยอยู่ที่ระดับ 45.4 ส่วนต่อธุรกิจตนเองปรับตัวลดลงอยู่ที่ระดับ 42.8 จากระดับ 49.2 ในเดือนก่อน สำหรับดัชนีคาดการณ์ 3 เดือนข้างหน้าทั้งความเชื่อมั่นต่อภาวะเศรษฐกิจประเทศและต่อธุรกิจตนเองปรับตัวลดลง (รายละเอียดหน้า 6)

ดัชนีความเชื่อมั่นผู้ประกอบการ SMEs ในเดือนกรกฎาคม 2559 ปรับตัวเพิ่มขึ้น เป็นการปรับตัวเพิ่มขึ้นทุกสาขาธุรกิจ โดยเฉพาะสาขาค้าส่งสินค้าเกษตร คำส่งสินค้าอุปโภค/บริโภค ร้านค้าปลีกดั้งเดิม สถานีบริการน้ำมัน ธุรกิจการขนส่ง (สินค้าและมวลขน) โรงแรม/เกสต์เฮาส์/บังกะโล และร้านอาหาร/ภัตตาคาร เพราะผลกระทบจากภัยแล้งเริ่มคลี่คลาย ภาคเกษตรเริ่มปรับตัวดีขึ้น เริ่มเข้าสู่ฤดูฝนและฤดูผลผลิตออก สู้ตลาด อีกทั้งในเดือนกรกฎาคมมีช่วงวันหยุดยาวติดต่อกันหลายวัน เป็นการกระตุ้นการท่องเที่ยวให้มีความคึกคัก ทำให้มีการใช้จ่ายในช่วงดังกล่าวเพิ่มขึ้นกว่าปกติ



สำนักงานส่งเสริมวิสาหกิจขนาดกลางและขนาดย่อม  
21 อาคารทีเอสที ทาวเวอร์ ชั้น G, 17-18, 23 ถ.วิภาวดีรังสิต แขวงจอมพล  
เขตจตุจักร กรุงเทพฯ 10900 www.sme.go.th



กองสารสนเทศและดัชนีเศรษฐกิจการค้า กระทรวงพาณิชย์  
44/100 อาคาร 2 ดิกริมนี้ ชั้น 7 ถ.นนทบุรี 1 ต. บางกระสอบ อ.เมือง จ.นนทบุรี 11000  
www.price.moc.go.th



หอการค้าไทย  
150 อ.ราชบพิธ เขตพระนคร กรุงเทพฯ 10200



ศูนย์พยากรณ์เศรษฐกิจและธุรกิจ มหาวิทยาลัยหอการค้าไทย  
126/1 ถ.วิภาวดีรังสิต แขวงดินแดง เขตดินแดง กรุงเทพฯ 10400

## หากมีปัญหาคิดๆ สอบถามได้ที่ :

ฝ่ายวิเคราะห์สถานการณ์และเตือนภัยทางเศรษฐกิจ สำนักงานส่งเสริมวิสาหกิจขนาดกลางและขนาดย่อม  
21 อาคารทีเอสที ทาวเวอร์ ชั้น G, 17, 18, 23 ถนนวิภาวดีรังสิต แขวงจอมพล เขตจตุจักร กรุงเทพฯ 10900  
โทร. 0-2298-3053 0-2298-3056 โทรสาร 0-2273-8850, 0-2273-3062

Website : [www.sme.go.th](http://www.sme.go.th)

E-mail : [thawachinee@sme.go.th](mailto:thawachinee@sme.go.th) , [chomboon@sme.go.th](mailto:chomboon@sme.go.th)

กองสารสนเทศและดัชนีเศรษฐกิจการค้า กระทรวงพาณิชย์ อาคาร 2 ดิกริมน้ำ ชั้น 7 ถนนพหลโยธิน แขวงจตุจักร อ.เมือง จ.นนทบุรี 11000  
โทร. 0-2507-6706 โทรสาร 0-2507-5806

Website: [www.price.moc.go.th](http://www.price.moc.go.th)

E-mail : [tssi@moc.go.th](mailto:tssi@moc.go.th), [malaip@moc.go.th](mailto:malaip@moc.go.th),

### ข้อชี้แจง

#### การรายงานดัชนีความเชื่อมั่นผู้ประกอบการภาคการค้าและบริการ

ดัชนีความเชื่อมั่นผู้ประกอบการภาคการค้าและบริการ (Trade and Services Sentiment Index : TSSI) ซึ่งจัดทำขึ้นโดยความร่วมมือระหว่าง สำนักงานส่งเสริมวิสาหกิจขนาดกลางและขนาดย่อม กองสารสนเทศและสำนักดัชนีเศรษฐกิจการค้า กระทรวงพาณิชย์ หอการค้าไทย และ ศูนย์พยากรณ์เศรษฐกิจและธุรกิจ มหาวิทยาลัยหอการค้าไทย โดยมีวัตถุประสงค์เพื่อส่งเสริมการพัฒนาทางด้านสถิติที่เกี่ยวข้องกับความเชื่อมั่นของผู้ประกอบการในวิสาหกิจขนาดกลางและขนาดย่อม และเพื่อเป็นเครื่องมือในการวิเคราะห์แนวโน้มภาวะการของวิสาหกิจขนาดกลางและขนาดย่อมในภาคการค้าและบริการสำหรับหน่วยงานที่เกี่ยวข้องและผู้ประกอบการ

#### ขั้นตอนการจัดสร้างดัชนีความเชื่อมั่นทางธุรกิจ

การสำรวจความเชื่อมั่นผู้ประกอบการภาคการค้าและบริการทำขึ้นเพื่อรวบรวมข้อมูลจากสถานประกอบการขนาดกลางและขนาดย่อม และขนาดใหญ่ควบคู่ไปด้วย โดยสุ่มตัวอย่างจากสถานประกอบการต่างๆ ใน 14 จังหวัดกระจายทั่วทุกภาคของประเทศ จำนวน 2,000 ตัวอย่าง กลุ่มตัวอย่างเหล่านี้เป็นกลุ่มตัวอย่างประจำ ประกอบด้วยสถานประกอบการในภาคการค้าและบริการ โดยภาคการค้าประกอบด้วย การค้าส่งและการค้าปลีก ได้แก่ สินค้าเกษตร สินค้าอุปโภค/บริโภค วัสดุ ก่อสร้าง รถจักรยานยนต์/รถยนต์ ร้านค้าปลีก (สมัยใหม่) ร้านค้าปลีก (ดั้งเดิม) สถานีบริการน้ำมัน ภาคบริการประกอบด้วย การก่อสร้าง กิจกรรมอสังหาริมทรัพย์ บริการด้านสุขภาพ/ความงาม การท่องเที่ยว สันทนาการ/วัฒนธรรม/การศึกษา ด้านการขนส่ง โรงแรม/เกสต์เฮาส์/บังกะโล ร้านอาหาร/ภัตตาคาร และขนส่งมวลชน

เนื่องจากจุดประสงค์ของการสำรวจความเชื่อมั่นผู้ประกอบการภาคการค้าและบริการ เพื่อให้ทราบถึงสถานการณ์โดยรวมของภาคธุรกิจ แบบสอบถามจึงถูกออกแบบให้กระชับเข้าใจง่าย โดยครอบคลุมในประเด็นคำถามเกี่ยวกับความคิดเห็นที่มีต่อธุรกิจในการประมวลผลดัชนีความเชื่อมั่น ซึ่งประกอบไปด้วยองค์ประกอบของธุรกิจด้าน (1) กำไร (2) การลงทุน (3) ต้นทุนธุรกิจ (4) การจ้างงาน และ (5) ยอดจำหน่ายสินค้าและบริการ และความคิดเห็นที่มีต่อเศรษฐกิจของประเทศโดยรวม และเศรษฐกิจในสาขาธุรกิจของผู้ตอบแบบสอบถาม รวมทั้งปัจจัยที่มีผลต่อภาวะดีขึ้นและแย่ลงในธุรกิจ ซึ่งความคิดเห็นเหล่านี้จะถูกนำไปประกอบการวิเคราะห์ผลของดัชนีความเชื่อมั่น

#### การคำนวณและแปลความหมายค่าดัชนี

ผลการสำรวจแต่ละเดือนจะได้ดัชนี 2 ชุดคือ (1) ดัชนีในเดือนที่ถาม ซึ่งเรียกว่า ดัชนีเดือนปัจจุบัน (2) ดัชนีการคาดการณ์ในอนาคตที่ประเมินจาก เดือนที่ถาม ซึ่งเรียกว่า ดัชนีคาดการณ์ 3 เดือนข้างหน้า ค่าดัชนีคำนวณจากคะแนนที่ให้แก่แต่ละคำตอบ (คือแปลงข้อมูลเชิงคุณภาพเป็นเชิงปริมาณ) โดยให้ คะแนนสูงสุดเท่ากับ 1.0 สำหรับคำตอบ “สูงขึ้น/ ดีขึ้น/ เพิ่มขึ้น” และให้คะแนน 0.5 และ 0 สำหรับคำตอบ “คงเดิม” และ “แย่ลง/ลดลง” ตามลำดับ

การแปลความหมายที่ได้ ค่าดัชนีที่ได้อาจมีค่า ต่ำกว่า 50, 50 หรือ สูงกว่า 50 ถ้า

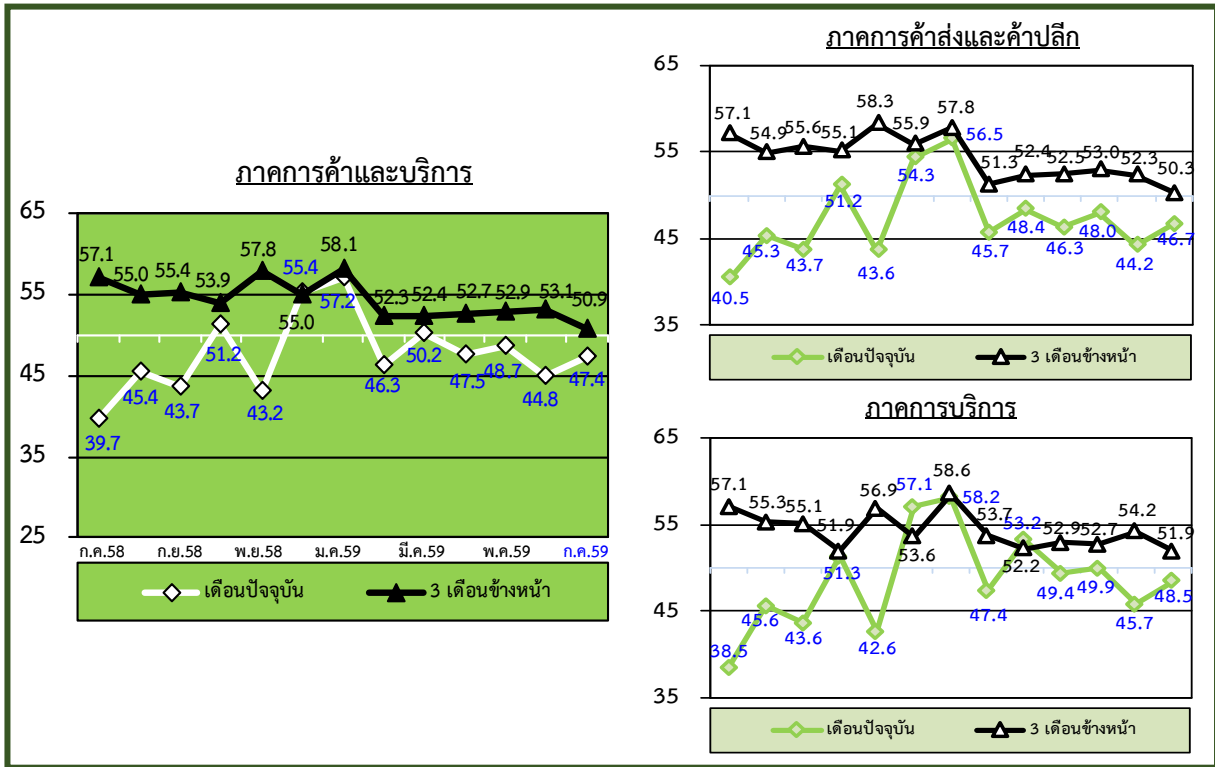
TSSI < 50 แสดงว่าภาวะทางด้านธุรกิจแย่ลง

TSSI = 50 แสดงว่าภาวะทางด้านธุรกิจทรงตัว

TSSI > 50 แสดงว่าภาวะทางด้านธุรกิจดีขึ้น

การคำนวณและแปลความหมายด้านต้นทุนนั้น ดำเนินการให้คะแนนแบบผกผัน คือ ให้คะแนนเท่ากับ 1.0 สำหรับคำตอบ “ลดลง” ให้คะแนน 0.5 และ 0 สำหรับคำตอบ “คงเดิม” และ “สูงขึ้น” ตามลำดับ

ดัชนี TSSI ของวิสาหกิจขนาดกลางและขนาดย่อม (SMEs) เดือนกรกฎาคม 2559



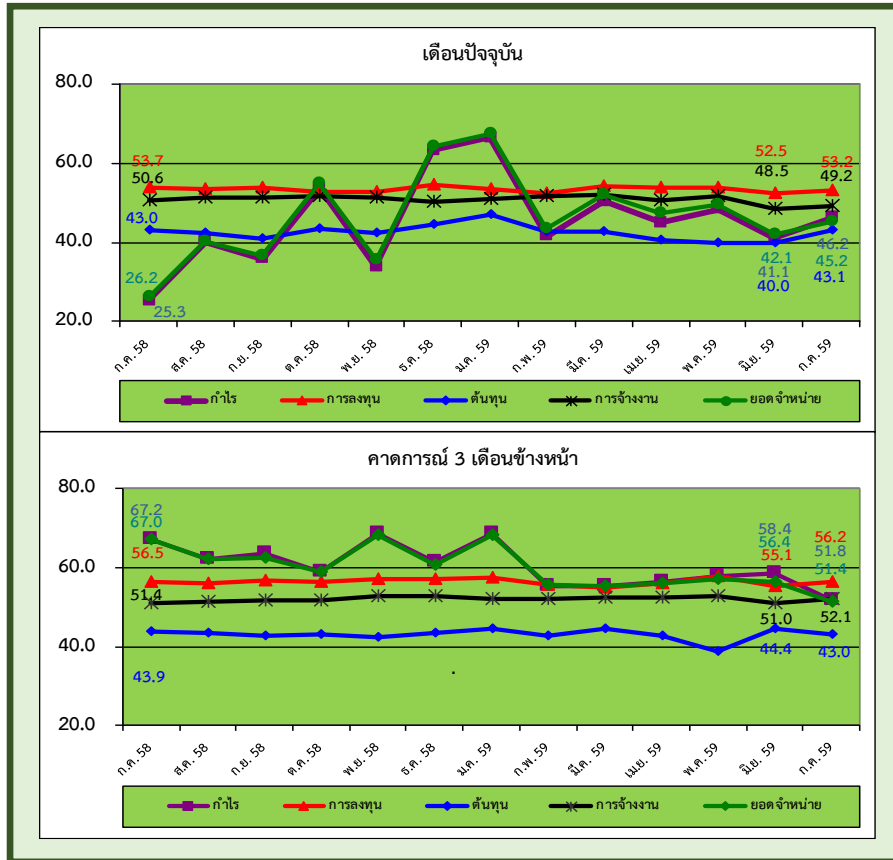
ดัชนีความเชื่อมั่นภาคการค้าและบริการของผู้ประกอบการ SMEs ในเดือนกรกฎาคม 2559 ค่าดัชนีในปัจจุบันอยู่ที่ระดับ 47.4 ปรับตัวเพิ่มขึ้นจาก 44.8 ในเดือนก่อน พิจารณาแยกตามประเภทของกิจการ พบว่า กิจการภาคการค้าส่งและค้าปลีกมีค่าดัชนีเพิ่มขึ้นอยู่ที่ระดับ 46.7 จากระดับ 44.2 ในเดือนก่อน ส่วนกิจการภาคบริการปรับตัวเพิ่มขึ้นเช่นกันอยู่ที่ระดับ 48.5 จากระดับ 45.7 ในเดือนก่อน

สาเหตุที่ค่าดัชนีความเชื่อมั่นในปัจจุบันปรับตัวในทิศทางที่เพิ่มขึ้น เนื่องจากภาคการเกษตรเริ่มปรับตัวในทิศทางที่ดีขึ้น โดยเกษตรกรมีรายได้เพิ่มขึ้นจากทั้งราคาและปริมาณผลผลิต โดยดัชนีราคาสินค้าเกษตร (ปรับฤดูกาล) และดัชนีผลผลิตสินค้าเกษตร อยู่ที่ระดับ 155.08 และ 86.36 เพิ่มขึ้นร้อยละ 16.07 และ 2.31 จากช่วงเดียวกันของปีก่อน ตามลำดับ จากเริ่มเข้าฤดูฝน และฤดูผลผลิตออกสู่ตลาด อีกทั้งในช่วงเดือนกรกฎาคมเป็นเดือนที่มีวันสำคัญทางศาสนาคือวันอาสาฬหบูชา และวันเข้าพรรษา ซึ่งเป็นช่วงวันหยุดยาวติดต่อกันหลายวันส่งผลทำให้กรมการท่องเที่ยวประเมินว่าช่วงดังกล่าวจะมีการใช้จ่าย 41,886 ล้านบาทเพิ่มขึ้นร้อยละ 10 จากช่วงเดียวกันปีก่อนจากทั้งนักท่องเที่ยวชาวไทยและต่างชาติ เนื่องจากจะมีกิจกรรม งานประเพณีต่างๆ จัดขึ้นในหลายพื้นที่ โดยเฉพาะพื้นที่ภาคกลางและภาคตะวันออกเฉียงเหนือเป็นหลัก ซึ่งสอดคล้องกับตัวเลขจำนวนนักท่องเที่ยวในเดือนนี้ที่มีจำนวนนักท่องเที่ยวต่างชาติ 2.9 ล้านคน ขยายตัวร้อยละ 10.9 จากช่วงเดียวกันปีก่อน อีกทั้งการใช้จ่ายในการกระตุ้นการท่องเที่ยวโดยสามารถนำค่าใช้จ่ายในช่วงดังกล่าวมาลดหย่อนภาษีได้ไม่เกิน 15,000 บาท เป็นปัจจัยเกื้อหนุนให้มีการใช้จ่ายในช่วงดังกล่าวเพิ่มขึ้นกว่าปกติผนวกกับดัชนีราคาในเดือนนี้ปรับลดลงจากเดือนก่อน โดยมาอยู่ที่ระดับ 106.68 ลดลงจากเดือนก่อนที่อยู่ระดับ 107.05 จากการลดราคาสินค้ากลุ่มอาหารปรุงในบ้าน น้ำมันเชื้อเพลิง และสินค้าอุปโภคบริโภคอื่นๆ ภายใต้การกำกับดูแลของกระทรวงพาณิชย์ ได้แก่ น้ำตาลทราย นมผง นมสด สบู่ตัว ส่งผลทำให้ประชาชนทั่วไปมีอำนาจซื้อเพิ่มขึ้นด้วย ในส่วนของการลงทุนในตลาดหลักทรัพย์ยังมีบรรยากาศการลงทุนอย่างต่อเนื่อง โดยปิดเพิ่มขึ้น 79.08 จุด มาอยู่ที่ระดับ 1,524.07 จุด ณ สิ้นเดือนกรกฎาคม และต่างชาติยังซื้อสุทธิ 44,369.11 ล้านบาท แสดงให้เห็นว่านักลงทุนต่างชาติยังคงให้ความสนใจที่จะเข้ามาลงทุนในตลาดเอเชียเพิ่มขึ้นอย่างต่อเนื่อง อีกปัจจัยสำคัญคือการใช้จ่ายภาครัฐที่ยังคงดำเนินอย่างต่อเนื่อง ส่งผลดีต่อทั้งบรรยากาศการลงทุน และการใช้จ่ายของประชาชน สำหรับในส่วนของต้นทุนของผู้ประกอบการในส่วนของเชื้อเพลิง ในเดือนนี้ปรับตัวลดลงโดยราคาขายปลีกทั้งน้ำมันเบนซิน

และดีเซลปรับลดลงลิตรละ 1.20 บาท ทั้งสองชนิด ส่งผลให้ราคาขายปลีก ณ สิ้นเดือนกรกฎาคมอยู่ที่ระดับ 30.36 และ 23.49 บาท ต่อลิตร ตามลำดับผนวกกับค่า Ft ยังคงทรงตัวระดับเดิมทำให้ผู้ประกอบการประหยัดในส่วนนี้ได้ ซึ่งเหตุผลเหล่านี้ทำให้ค่าดัชนีความเชื่อมั่นในปัจจุบันของเดือนนี้ปรับตัวในทิศทางที่เพิ่มขึ้น

ส่วนสาเหตุที่ทำให้ค่าดัชนีความเชื่อมั่นคาดการณ์ 3 เดือนข้างหน้าปรับตัวในทิศทางที่ลดลง เนื่องจากถึงแม้ว่าดัชนีราคาสินค้าจะปรับลดลงจากเดือนก่อนก็ตาม แต่ระดับราคาสินค้าโดยทั่วไปยังคงมีระดับที่ไม่สอดคล้องกับรายได้ของประชาชนส่วนใหญ่ จึงส่งผลให้ประชาชนยังคงมีความระมัดระวังในการใช้จ่ายอย่างต่อเนื่อง อีกทั้งภาคการส่งออกยังคงเป็นปัจจัยเสี่ยงของประเทศอย่างต่อเนื่อง โดยในเดือนนี้มีมูลค่าการส่งออก 17,415 ล้านดอลลาร์สหรัฐ เพิ่มขึ้นร้อยละ 4.4 จากช่วงเดียวกันปีก่อน ซึ่งลดลงต่อเนื่องเป็นเดือนที่ 4 ส่งผลให้อุตสาหกรรมหรือผู้ที่ผลิตเพื่อการส่งออกได้รับผลกระทบจากการที่เศรษฐกิจโลกฟื้นตัวช้า ซึ่งสอดคล้องกับดัชนีความเชื่อมั่นของภาคอุตสาหกรรมไทยเดือนกรกฎาคมที่ปรับตัวลดลงมาอยู่ที่ระดับ 84.7 เดิมที่อยู่ระดับ 85.3 ในเดือนมิถุนายนโดยเป็นการปรับลดลงเป็นเดือนที่ 2 ติดต่อกัน เนื่องจากผู้ประกอบการมีความกังวลต่อต้นทุนการผลิตที่สูงขึ้นโดยเฉพาะราคาวัตถุดิบรวมทั้งการแข่งขันด้านราคา และปัญหาขาดสภาพคล่องโดยเฉพาะผู้ประกอบการ SMEs ผู้บริโภคยังมีความระมัดระวังในการใช้จ่ายผนวกกับค่าเงินบาทปรับแข็งค่าต่อเนื่อง โดย ณ สิ้นเดือนกรกฎาคม อยู่ที่ระดับ 35.076 แข็งค่าขึ้นจากระดับ 35.305 ในเดือนก่อนเหล่านี้จึงส่งผลให้ค่าดัชนีความเชื่อมั่นคาดการณ์ 3 เดือนข้างหน้าปรับตัวในทิศทางที่ลดลง โดยในเดือนนี้ค่าดัชนีความเชื่อมั่นแยกพิจารณาในแต่ละองค์ประกอบพบว่าความเชื่อมั่นในปัจจุบันอยู่ในระดับที่ไม่ดีนักเนื่องจากค่าดัชนีความเชื่อมั่นแต่ละองค์ประกอบต่ำกว่าค่าฐานที่ 50 แทบทุกองค์ประกอบ โดยมีเพียงองค์ประกอบด้านการลงทุนเพียงองค์ประกอบเดียวที่มีค่าดัชนีเกินค่าฐานที่ 50 ขณะที่ค่าดัชนีความเชื่อมั่นคาดการณ์ 3 เดือนข้างหน้าแต่ละองค์ประกอบอยู่ในระดับที่ดีเนื่องจากค่าดัชนีความเชื่อมั่นแต่ละองค์ประกอบเกินกว่าค่าฐานที่ 50 แทบทุกองค์ประกอบ โดยมีเพียงองค์ประกอบด้านต้นทุนเพียงองค์ประกอบเดียวที่มีค่าดัชนีต่ำกว่าค่าฐานที่ 50

ดัชนี TSSI ของวิสาหกิจขนาดกลางและขนาดย่อมแยกตามองค์ประกอบของปัจจัยกำหนดค่าดัชนี



เมื่อพิจารณาค่าดัชนีความเชื่อมั่นจำแนกตามองค์ประกอบธุรกิจของผู้ประกอบการวิสาหกิจขนาดกลางและขนาดย่อม ภาคการค้าและบริการในเดือนกรกฎาคม 2559 ซึ่งประกอบด้วยค่าดัชนีความเชื่อมั่นด้านกำไร การลงทุน ต้นทุน การจ้างงานและ ยอดจำหน่าย โดยค่าดัชนีความเชื่อมั่นในแต่ละองค์ประกอบดังกล่าวในปัจจุบันของเดือนกรกฎาคม 2559 อยู่ที่ระดับ 46.2 53.2 43.1 49.2 และ 45.2 ตามลำดับ ซึ่งค่าดัชนีมีการปรับตัวในทิศทางที่เพิ่มขึ้น แม้ว่าจะมีค่าอยู่ต่ำกว่าค่าฐานที่ 50 ก็ตาม ขณะที่ดัชนีด้านการ ลงทุนยังคงอยู่ในระดับที่ดี เนื่องจากค่าดัชนีอยู่ในระดับเกินกว่าฐานที่ 50 เมื่อเทียบกับค่าดัชนีความเชื่อมั่นในปัจจุบันขององค์ประกอบ ดังกล่าวในเดือนที่ผ่านมา

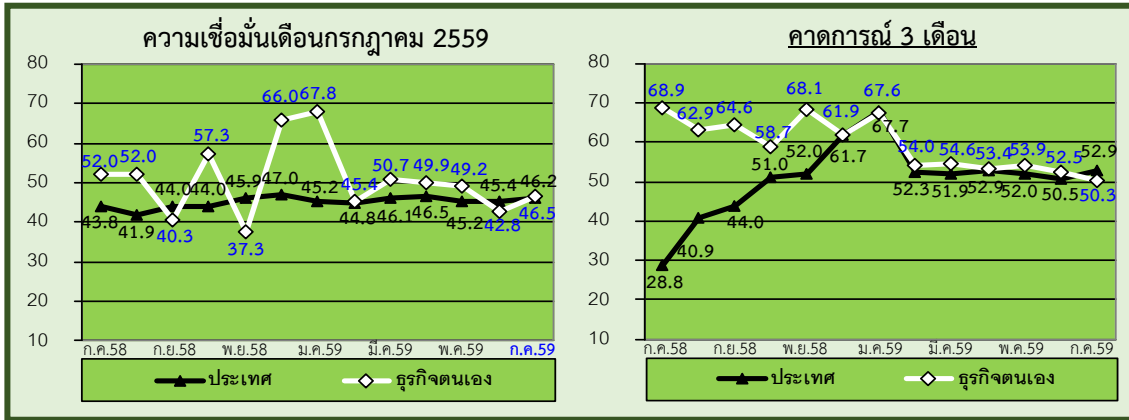
สำหรับค่าดัชนีความเชื่อมั่นจำแนกตามองค์ประกอบธุรกิจค่าการณ 3 เดือนข้างหน้าของเดือนกรกฎาคม 2559 ค่าดัชนี แต่ละองค์ประกอบต่างๆ ข้างต้นอยู่ที่ระดับ 51.8 56.2 43.0 52.1 และ 51.4 ตามลำดับ ซึ่งค่าดัชนีส่วนใหญ่ปรับตัวในทิศทางที่ลดลง ยกเว้นด้านการลงทุนและการจ้างงานที่ปรับตัวเพิ่มขึ้น โดยค่าดัชนีที่ได้ยังคงเกินกว่าค่าฐานที่ 50 เมื่อเทียบกับค่าดัชนีความเชื่อมั่น ค่าการณ 3 เดือนข้างหน้าในเดือนที่ผ่านมา

พิจารณาในแต่ละองค์ประกอบในปัจจุบันยังคงอยู่ในระดับที่ไม่ค่อยดีนัก ขณะที่ค่าการณ 3 เดือนข้างหน้าอยู่ในระดับที่ ดีกว่าแม้ว่าจะปรับตัวในทิศทางที่ลดลงก็ตาม

สำหรับความเชื่อมั่นในองค์ประกอบด้านราคาขายสินค้า ค่าดัชนีความเชื่อมั่นในปัจจุบันปรับตัวลดลง ขณะที่ค่าการณ 3 เดือนข้างหน้าปรับตัวเพิ่มขึ้น ความเชื่อมั่นในองค์ประกอบด้านสินค้าคงเหลือ ค่าดัชนีความเชื่อมั่นทั้งในปัจจุบันปรับตัวเพิ่มขึ้น ขณะที่ ค่าการณปรับตัวลดลง ความเชื่อมั่นด้านความสามารถในการแข่งขันของกิจการ ค่าดัชนีความเชื่อมั่นทั้งในปัจจุบันและค่าการณ 3 เดือนข้างหน้าปรับตัวเพิ่มขึ้น ความเชื่อมั่นด้านเงินทุนหมุนเวียนของกิจการ ค่าดัชนีความเชื่อมั่นในปัจจุบันปรับตัวเพิ่มขึ้น ขณะที่

คาดการณ์ 3 เดือนปรับตัวลดลง ความเชื่อมั่นด้านระยะเวลาเครดิตที่ได้รับจาก Supplier ค่าดัชนีความเชื่อมั่นทั้งในปัจจุบันและคาดการณ์ 3 เดือนปรับตัวเพิ่มขึ้น

ดัชนีความเชื่อมั่นภาคการค้าและบริการต่อภาวะเศรษฐกิจประเทศและธุรกิจตนเองของ SMEs

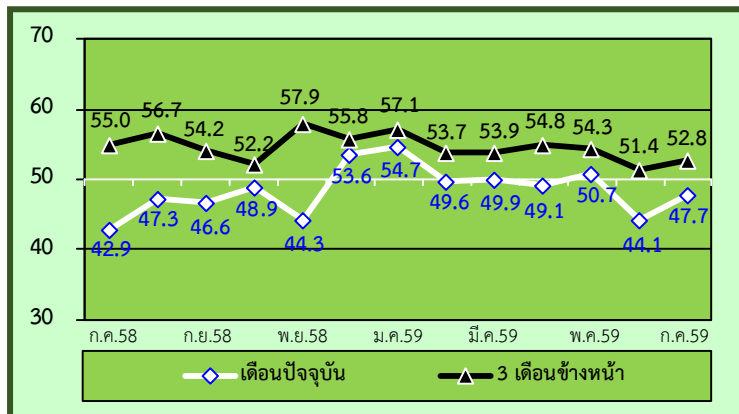


เมื่อพิจารณาดัชนีความเชื่อมั่นของผู้ประกอบการ SMEs ภาคการค้าและบริการทั้งต่อภาวะเศรษฐกิจของประเทศและต่อธุรกิจตนเองเดือนกรกฎาคม 2559 ปรับตัวเพิ่มขึ้นจากระดับ 45.4 และ 42.8 มาอยู่ที่ระดับ 46.2 และ 46.5 ตามลำดับ ส่วนค่าดัชนีคาดการณ์ 3 เดือนข้างหน้า ความเชื่อมั่นต่อภาวะเศรษฐกิจของประเทศปรับตัวในทิศทางที่เพิ่มขึ้นจากระดับ 50.5 มาอยู่ที่ระดับ 52.9 ส่วนต่อธุรกิจตนเองปรับตัวลดลงจากระดับ 52.5 มาอยู่ที่ระดับ 50.3 พิจารณาได้ว่าผู้ประกอบการมีความเชื่อมั่นในปัจจุบันทั้งต่อภาวะเศรษฐกิจของประเทศและต่อธุรกิจตนเองยังคงอยู่ในระดับที่ไม่ดี เนื่องจากค่าดัชนีต่ำกว่าฐาน 50 ส่วนความเชื่อมั่นคาดการณ์ 3 เดือนทั้งต่อเศรษฐกิจประเทศและต่อธุรกิจตนเองยังคงอยู่ในระดับที่ต่ำกว่า เนื่องจากค่าดัชนีเกินกว่าฐานที่ 50

ภาคการค้าส่ง สินค้าอุปโภค/บริโภค  
เป็นสาขาที่ปรับตัวเพิ่มขึ้นในภาคค้าส่ง

กิจการค้าส่ง สินค้าอุปโภค/บริโภค เป็นประเภทกิจการที่ค่าดัชนีความเชื่อมั่นทั้งในปัจจุบันและคาดการณ์ 3 เดือนปรับตัวในทิศทางที่เพิ่มขึ้น สาเหตุที่ทำให้ค่าดัชนีความเชื่อมั่นทั้งในปัจจุบันและคาดการณ์ 3 เดือนข้างหน้าปรับตัวในทิศทางที่เพิ่มขึ้นเนื่องจากภาวะเศรษฐกิจโดยรวมฟื้นตัวแบบค่อยเป็นค่อยไป โดยพิจารณาจากดัชนีอุปโภคบริโภคภาคเอกชนเดือนกรกฎาคมค่าดัชนีอยู่ที่ระดับ 116.3 ขยายตัวร้อยละ 2.4 ซึ่งสอดคล้องกับภาษีมูลค่าเพิ่มจากฐานการใช้จ่ายภายในประเทศขยายตัวร้อยละ 2.6 จากช่วงเดียวกันของปีก่อน ในส่วนของภาคการเกษตรเริ่มมีสัญญาณของการฟื้นตัวเล็กน้อยหลังจากปัญหาภัยแล้งคลี่คลายลง โดยดัชนีผลผลิตสินค้าเกษตรเดือนกรกฎาคมอยู่ที่ 86.36 ปรับตัวเพิ่มขึ้นร้อยละ 2.31 จากช่วงเดียวกันของปีก่อน สินค้าสำคัญที่ผลผลิตเพิ่มขึ้น ได้แก่ มันสำปะหลัง เช่นเดียวกับดัชนีราคาสินค้าเกษตร (ปรับฤดูกาล) เดือนกรกฎาคมอยู่ที่ 155.08 ปรับตัวเพิ่มขึ้นร้อยละ 16.07 จากช่วงเดียวกันของปีก่อน โดยสินค้าสำคัญที่ราคาสูงขึ้น ได้แก่ ข้าวเปลือกเจ้าความชื้น 15% และสับปะรดโรงงานซึ่งมีราคาสูงขึ้นเนื่องจากภาวะภัยแล้งส่งผลให้ผลผลิตลดลงจากช่วงเดียวกันของปีที่ผ่านมา ส่งผลให้รายได้ของเกษตรกรที่แท้จริงปรับตัวเพิ่มขึ้นร้อยละ 17.7 จากช่วงเดียวกันของปีก่อน ซึ่งสอดคล้องกับการบริโภคสินค้าคงทนโดยเฉพาะรถยนต์จักรยานยนต์และรถยนต์นั่งจดทะเบียนใหม่ที่ปรับตัวเพิ่มขึ้นร้อยละ 7.4 และ 9.6 ตามลำดับ จากช่วงเดียวกันของปีก่อน ด้านการท่องเที่ยวยังคงขยายตัวต่อเนื่องโดยมีจำนวนนักท่องเที่ยวต่างชาติที่เดินทางเข้ามาภายในประเทศในเดือนนี้จำนวน 2.9 ล้านคนเพิ่มขึ้นร้อยละ 10.85 จากช่วงเดียวกันของปีก่อน จากการขยายตัวของนักท่องเที่ยวจากจีน กลุ่มประเทศ CLMV อินเดีย เกาหลีใต้ สหรัฐอเมริกา รวมทั้งการกลับมาของนักท่องเที่ยวมาเลเซีย อินโดนีเซีย และตะวันออกกลางหลังหมดช่วงถือศีลอด ประกอบกับการมีมาตรการลดหย่อนภาษีจากการใช้จ่ายเพื่อการท่องเที่ยวและการประกาศวันหยุดราชการเพิ่มอีก 1 วันในช่วงวันอาสาฬหบูชาและเข้าพรรษานั้นเป็นการส่งเสริมการท่องเที่ยวภายในประเทศเพิ่มมากขึ้น ดังนั้นจะเห็นได้ว่าการที่รายได้เกษตรกรที่สูงขึ้น การมีนักท่องเที่ยวภายในประเทศทั้งจากนักท่องเที่ยวชาวไทยและต่างชาติที่เพิ่มขึ้น ย่อมทำให้ความต้องการการบริโภคภายในประเทศสูงขึ้นตามไปด้วย ซึ่งปัจจัยดังกล่าวส่งผลให้ค่าดัชนีความเชื่อมั่นทั้งในปัจจุบันและคาดการณ์ 3 เดือนข้างหน้าของผู้ประกอบการกิจการค้าส่งสินค้าอุปโภคบริโภคปรับตัวเพิ่มขึ้นในเดือนนี้

ภาพที่ 1 ค่าดัชนีความเชื่อมั่นของผู้ประกอบการ SMEs ภาคการค้าส่ง สินค้าอุปโภค/บริโภค



ดัชนีความเชื่อมั่นผู้ประกอบการ SMEs ภาคค้าส่งสินค้าอุปโภค/บริโภค ค่าดัชนีความเชื่อมั่นในปัจจุบันอยู่ที่ระดับ 47.7 ปรับตัวเพิ่มขึ้นจากระดับ 44.1 ในเดือนก่อน เป็นผลมาจากการปรับตัวเพิ่มขึ้นจากองค์ประกอบการด้านยอดขายหน่วย การจ้างงาน การลงทุน และกำไร สำหรับค่าดัชนีความเชื่อมั่นคาดการณ์ในอีก 3 เดือนข้างหน้า อยู่ที่ระดับ 52.8 ปรับตัวเพิ่มขึ้นจาก 51.4 เมื่อเทียบกับเดือนที่ผ่านมา



สำหรับองค์ประกอบที่ผู้ประกอบการ SMEs ภาคการค้าส่งสินค้าอุปโภค/บริโภค มีความกังวลในระดับสูงในเดือนนี้ ได้แก่ ความเชื่อมั่นในองค์ประกอบด้านยอดขายและกำไรในปัจจุบัน และองค์ประกอบด้านต้นทุนทั้งในปัจจุบันและคาดการณ์ 3 เดือนข้างหน้า โดยค่าดัชนีอยู่ที่ระดับ 45.1 49.5 38.5 และ 40.7 ตามลำดับ ซึ่งค่าดัชนีความเชื่อมั่นในองค์ประกอบดังกล่าวอยู่ในระดับที่ต่ำเมื่อเทียบกับดัชนีความเชื่อมั่นในองค์ประกอบอื่นๆ และค่าดัชนีอยู่ในระดับที่ต่ำกว่าค่าฐานที่ 50 มาก แสดงให้เห็นว่าผู้ประกอบการมีความกังวลในองค์ประกอบดังกล่าวในระดับสูง เว้นองค์ประกอบด้านกำไรในปัจจุบันที่ค่าอยู่ต่ำกว่าฐานที่ 50 เล็กน้อย

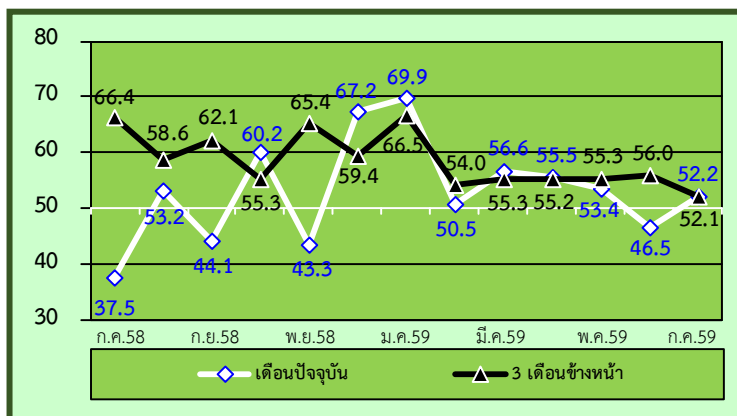
สำหรับปัจจัยที่ส่งผลกระทบต่อ SMEs ภาคการค้าส่งสินค้าอุปโภค/บริโภค โดยพิจารณาระดับคะแนนเฉลี่ยในแต่ละปัจจัยที่ส่งผลกระทบ พบว่าปัจจัยที่ส่งผลกระทบต่อกิจการอย่างชัดเจนทั้งในปัจจุบันและคาดการณ์ 3 เดือนข้างหน้า ได้แก่ ผลกระทบจากการแข่งขันในตลาด และผลกระทบจากภาวะเศรษฐกิจในประเทศและอำนาจซื้อของประชาชน ปัจจัยที่ส่งผลกระทบในระดับปานกลาง ได้แก่ ผลกระทบจากการหดตัวของความต้องการสินค้าและบริการ และผลกระทบจากระดับราคาวัตถุดิบ/น้ำมันและค่าขนส่ง ส่วนปัจจัยที่เหลือได้รับผลกระทบในระดับน้อย แต่อย่างไรก็ตามสำหรับ ผลกระทบจากการใช้มาตรการกระตุ้นเศรษฐกิจของภาครัฐ ผู้ประกอบการยังคงมองว่าส่งผลกระทบต่อกิจการถึงแม้จะคะแนนลดลงจากเดือนก่อนก็ตาม



**ภาคการค้าปลีก สถาบันบริการน้ำมัน**  
**เป็นสาขาที่ปรับตัวเพิ่มขึ้นในภาคการค้าปลีก**

กิจการค้าปลีก สถาบันบริการน้ำมัน เป็นประเภทธุรกิจที่ค่าดัชนีความเชื่อมั่นในปัจจุบันปรับตัวในทิศทางที่เพิ่มขึ้น ขณะที่ดัชนีความเชื่อมั่นคาดการณ์ 3 เดือนข้างหน้าปรับตัวในทิศทางที่ลดลง เมื่อเทียบกับเดือนที่ผ่านมา โดยสาเหตุที่ทำให้ค่าดัชนีความเชื่อมั่นในปัจจุบันปรับตัวในทิศทางที่เพิ่มขึ้นเนื่องจากมีมาตรการกระตุ้นเศรษฐกิจช่วงวันหยุดยาว 5 วัน ส่งผลให้ประชาชนมีการบริโภคน้ำมันมากขึ้นจากช่วงเดียวกันของปีก่อน โดยมีปริมาณการใช้แก๊สโซฮอล์เพิ่มขึ้นร้อยละ 10.0 ซึ่งสอดคล้องกับดัชนีเชื้อเพลิงในเดือนกรกฎาคมอยู่ที่ระดับ 128.85 ปรับตัวเพิ่มขึ้นร้อยละ 9.43 เมื่อเทียบกับช่วงเดียวกันของปีก่อน ผนวกกับภาคการเกษตรเริ่มมีสัญญาณการฟื้นตัวเล็กน้อยหลังจากปัญหาภัยแล้งคลี่คลายลง โดยดัชนีผลผลิตสินค้าเกษตรเดือนกรกฎาคมอยู่ที่ 86.36 ปรับตัวเพิ่มขึ้นร้อยละ 2.31 จากช่วงเดียวกันของปีก่อน ตามผลผลิตสินค้าสำคัญที่ผลผลิตเพิ่มขึ้น ได้แก่ มันสำปะหลัง เช่นเดียวกับราคาสินค้าเกษตรที่ปรับตัวดีขึ้น ซึ่งปัจจัยดังกล่าวส่งผลให้ค่าดัชนีความเชื่อมั่นในปัจจุบันของเดือนนี้ปรับตัวในทิศทางที่เพิ่มขึ้น สำหรับสาเหตุที่ทำให้ค่าดัชนีความเชื่อมั่นคาดการณ์ 3 เดือนข้างหน้าปรับตัวในทิศทางที่ลดลงเนื่องจากผู้ประกอบการมีความกังวลต่อต้นทุนการผลิตที่สูงขึ้น โดยเฉพาะราคาวัตถุดิบ รวมทั้งการแข่งขันด้านราคา และปัญหาขาดสภาพคล่องโดยเฉพาะผู้ประกอบการ SMEs ส่งผลให้ผู้ประกอบการเองมีความระมัดระวังในเรื่องการลงทุนมากขึ้น พิจารณาได้จากดัชนีความเชื่อมั่นของภาคอุตสาหกรรมไทยเดือนกรกฎาคมอยู่ที่ 84.7 ปรับตัวลดลงจากเดือนมิถุนายน ที่อยู่ระดับ 85.3 ซึ่งเป็นการปรับตัวลดลงติดต่อกันเป็นเดือนที่ 2 นอกจากนี้ความผันผวนของอัตราแลกเปลี่ยน และความเสียหายของเศรษฐกิจโลกที่ส่งผลกระทบต่อภาคการส่งออก โดยการส่งออกของไทยในเดือนกรกฎาคม 2559 มีมูลค่า 17,045 ล้านดอลลาร์สหรัฐฯ ลดลงร้อยละ 6.4 เมื่อเทียบกับช่วงเดียวกันของปีก่อน และลดลงต่อเนื่องเป็นเดือนที่ 4 ซึ่งจะส่งผลกระทบต่อการขนส่ง และการจำหน่ายน้ำมันด้วยเช่นกัน ซึ่งปัจจัยดังกล่าวส่งผลให้ผู้ประกอบการมีความเชื่อมั่นคาดการณ์ 3 เดือนข้างหน้าในเดือนนี้ปรับตัวในทิศทางที่ลดลง

**ภาพที่ 2** ดัชนีความเชื่อมั่นของผู้ประกอบการ SMEs ภาคการค้าปลีก สถาบันบริการน้ำมัน



ดัชนีความเชื่อมั่นผู้ประกอบการ SMEs ภาคการค้าปลีก สถาบันบริการน้ำมัน ค่าดัชนีในปัจจุบันอยู่ที่ระดับ 52.2 ปรับตัวเพิ่มขึ้น จากระดับ 46.5 ในเดือนก่อน เป็นผลมาจากการปรับตัวเพิ่มขึ้นขององค์ประกอบดัชนีด้านกำไร การลงทุน ต้นทุนและยอดจำหน่าย ขณะที่คาดการณ์ 3 เดือนข้างหน้าดัชนีปรับตัวลดลง อยู่ที่ระดับ 52.1 จากระดับ 56.0 เมื่อเทียบกับเดือนที่ผ่านมา

สำหรับองค์ประกอบที่ผู้ประกอบการ SMEs ภาคการค้าปลีก สถาบันบริการน้ำมัน มีความกังวลในระดับสูง ได้แก่ ความเชื่อมั่นในองค์ประกอบด้านต้นทุนทั้งในปัจจุบันและคาดการณ์ 3 เดือนข้างหน้า โดยมีค่าความเชื่อมั่นอยู่ที่ระดับ 44.0 และ 42.7

ตามลำดับซึ่งค่าดัชนีความเชื่อมั่นในองค์ประกอบดังกล่าวอยู่ในระดับที่ต่ำเมื่อเทียบกับดัชนีความเชื่อมั่นในองค์ประกอบอื่นๆ และค่าดัชนีอยู่ในระดับที่ต่ำกว่าค่าฐานที่ 50 มาก แสดงให้เห็นว่าผู้ประกอบการมีความกังวลในองค์ประกอบดังกล่าวในระดับสูง

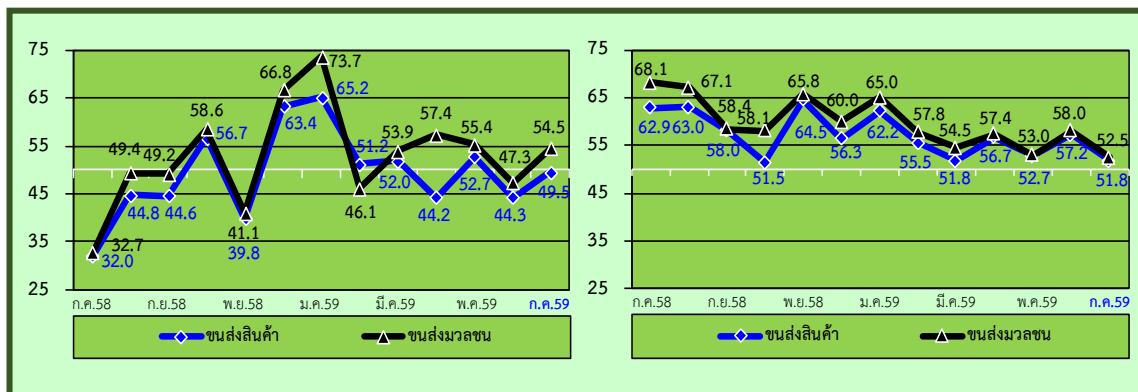
สำหรับ ปัจจัยที่ส่งผลกระทบต่อ SMEs กิจการค้าปลีก สถาบันบริการน้ำมัน โดยพิจารณาระดับคะแนนเฉลี่ยในแต่ละปัจจัยที่ส่งผลกระทบทั้งในปัจจุบันและคาดการณ์ 3 เดือนข้างหน้า ได้แก่ ผลกระทบจากภาวะเศรษฐกิจในประเทศและอำนาจซื้อของประชาชน และ ผลกระทบจากการแข่งขันในตลาด ปัจจัยที่ส่งผลกระทบในระดับปานกลางทั้งในปัจจุบันและคาดการณ์ 3 เดือนข้างหน้า ได้แก่ ผลกระทบจากการหดตัวของความต้องการสินค้าและบริการ และผลกระทบจากระดับราคาวัตถุดิบ/น้ำมันและค่าขนส่ง ปัจจัยในส่วนที่เหลือส่งผลกระทบต่อกิจการในระดับน้อย แต่อย่างไรก็ตามสำหรับผลกระทบจากการใช้มาตรการกระตุ้นเศรษฐกิจของภาครัฐผู้ประกอบการมองว่าส่งผลกระทบด้านบวกต่อกิจการแต่มีคะแนนเฉลี่ยลดลงเมื่อเทียบกับเดือนก่อนจากการที่นโยบายและมาตรการต่างๆ เริ่มน้อยลงเมื่อเทียบกับต้นปี

ภาคบริการ การขนส่ง  
เป็นสาขาที่ปรับตัวเพิ่มขึ้นในภาคบริการ

ภาคบริการ **ด้านการขนส่ง** ถือเป็นประเภทธุรกิจที่ค่าดัชนีความเชื่อมั่นในปัจจุบันปรับตัวในทิศทางที่เพิ่มขึ้น ขณะที่ดัชนีความเชื่อมั่นภาคการขนส่ง 3 เดือนข้างหน้าปรับตัวในทิศทางที่ลดลง โดยสาเหตุที่ค่าดัชนีความเชื่อมั่นในปัจจุบันของกิจการทั้ง 2 ประเภทปรับตัวในทิศทางที่เพิ่มขึ้นเนื่องจากมีมาตรการกระตุ้นเศรษฐกิจช่วงวันหยุดยาว 5 วัน ในช่วงวันเข้าพรรษาและอาสาฬหบูชา ส่งผลให้ประชาชนมีการเดินทางท่องเที่ยว และใช้จ่ายใช้สอยมากกว่าปกติ พิจารณาจากการจัดเก็บภาษีมูลค่าเพิ่มจากฐานการใช้จ่ายภายในประเทศขยายตัวร้อยละ 2.6 จากช่วงเดียวกันของปีก่อน สอดคล้องกับการคาดการณ์ของหน่วยงานต่างๆ เกี่ยวกับเม็ดเงินหมุนเวียนในระบบเศรษฐกิจในช่วงวันหยุดยาวที่เพิ่มขึ้นเมื่อเทียบกับช่วงเดียวกันของปีก่อน โดยการท่องเที่ยวแห่งประเทศไทยคาดว่ามีรายได้สะพัดด้านการท่องเที่ยว รวมกว่า 19,741 ล้านบาท เพิ่มขึ้นร้อยละ 28.74 ศูนย์ปฏิบัติการเศรษฐกิจการเกษตร สำนักงานเศรษฐกิจการเกษตร (สศก.) คาดว่าจะมีการท่องเที่ยวเชิงเกษตรจะมีเงินสะพัดไม่ต่ำกว่า 375 ล้านบาท ขณะที่ศูนย์พยากรณ์เศรษฐกิจและธุรกิจ มหาวิทยาลัยหอการค้าไทย คาดว่าจะมีเงินสะพัดรวมมูลค่า 5,773 ล้านบาท เพิ่มขึ้น 7.6% สูงสุดในรอบ 5 ปี และหากรวมที่ประชาชนคาดว่าจะเดินทางไปท่องเที่ยวในช่วงดังกล่าว ประเมินว่าจะมีเงินสะพัดในเศรษฐกิจไทยสูงกว่า 1 หมื่นล้านบาท ส่วนภาคการท่องเที่ยวมีนักท่องเที่ยวต่างชาติที่เดินทางเข้ามาท่องเที่ยวในประเทศไทยเดือนนี้ปรับตัวเพิ่มขึ้นร้อยละ 10.85 เมื่อเทียบกับช่วงเดียวกันของปีก่อน จากการขยายตัวของนักท่องเที่ยวจากจีน กลุ่มประเทศ CLMV อินเดีย เกาหลีใต้ สหรัฐอเมริกา รวมทั้งการกลับมาของนักท่องเที่ยวมาเลเซีย อินโดนีเซีย และตะวันออกกลางหลังหมดช่วงถือศีลอด ซึ่งนักท่องเที่ยวเมื่อเดินทางมาท่องเที่ยวในประเทศไทยย่อมต้องเดินทางต่อไปยังสถานที่ท่องเที่ยวต่างๆ นั้นหมายถึงต้องใช้บริการด้านการขนส่งมวลชนไม่ว่าจะเป็นรถรับจ้าง รถไฟ หรือรถไฟฟ้ามหานคร โดยปริมาณผู้โดยสารรถไฟฟ้า BTS ที่เพิ่มขึ้นต่อเนื่องเป็นเดือนที่ 3 ติดต่อกันโดยในเดือนกรกฎาคม 2559 อยู่ที่ 20,206,492 คน เพิ่มขึ้นร้อยละ 0.10 จากช่วงเดียวกันของปีก่อน ดัชนียอดขายบริการคมนาคมขนส่ง ณ ราคาคงที่ ปี 2553 ในเดือนกรกฎาคม 2559 อยู่ที่ 160.2 ปรับตัวเพิ่มขึ้นร้อยละ 12.37 ซึ่งมีอัตราการขยายตัวต่อเนื่องเป็นเดือนที่ 21 ติดต่อกัน

ในส่วนของภาคการเกษตรเริ่มมีสัญญาณของการฟื้นตัวเล็กน้อยหลังจากปัญหาภัยแล้งคลี่คลายลง โดยดัชนีผลผลิตสินค้าเกษตรเดือนกรกฎาคมอยู่ที่ 86.36 ปรับตัวเพิ่มขึ้นร้อยละ 2.31 จากช่วงเดียวกันของปีก่อน ตามผลผลิตสินค้าสำคัญที่เพิ่มขึ้น ได้แก่ มันสำปะหลัง เหล่านี้จึงเป็นปัจจัยหลักที่สนับสนุนให้สถานการณ์ด้านการขนส่งทั้งในส่วนของกิจการภาคการขนส่งสินค้าและการขนส่งมวลชนขยายตัวตามความต้องการของผู้บริโภคที่เพิ่มสูงขึ้น ขณะที่สาเหตุที่ทำให้ความเชื่อมั่นภาคการขนส่ง 3 เดือนข้างหน้าปรับตัวในทิศทางที่ลดลงเนื่องจากผู้ประกอบการมีความกังวลต่อต้นทุนการผลิตที่สูงขึ้นโดยเฉพาะราคาวัตถุดิบ รวมทั้งการแข่งขันด้านราคา และปัญหาขาดสภาพคล่องโดยเฉพาะผู้ประกอบการ SMEs ส่งผลให้ผู้ประกอบการเองมีความระมัดระวังในเรื่องการลงทุนมากขึ้น พิจารณาได้จากดัชนีความเชื่อมั่นของภาคอุตสาหกรรมไทยเดือนกรกฎาคมอยู่ที่ 84.7 ปรับตัวลดลงจากเดือนมิถุนายน ที่อยู่ระดับ 85.3 ซึ่งเป็นการปรับตัวลดลงติดต่อกันเป็นเดือนที่ 2 นอกจากนี้ความผันผวนของอัตราแลกเปลี่ยน และความเสี่ยงของเศรษฐกิจโลกที่ส่งผลกระทบต่อภาคการส่งออก ภาคการส่งออกที่ยังคงชะลอตัวอย่างต่อเนื่องเป็นเดือนที่ 4 โดยมูลค่าการส่งออกสินค้ายังคงหดตัวต่อเนื่องจากภาวะเศรษฐกิจโลกฟื้นตัวช้ากว่าที่คาดการณ์ โดยในเดือนกรกฎาคมมีมูลค่าการส่งออกสินค้า 17,045 ล้านดอลลาร์สหรัฐฯ ลดลงร้อยละ 6.4 จากช่วงเดียวกันของปีก่อน อีกทั้งในส่วนของอัตราการจองห้องพักล่วงหน้า 3 เดือน ของเดือนกรกฎาคม อยู่ที่ร้อยละ 30.22 ทรงตัวอยู่ในระดับเดียวกันของปีก่อน ส่งผลให้กิจกรรมทางเศรษฐกิจด้านขนส่งชะลอตัวตามไปด้วย เหล่านี้จึงเป็นปัจจัยที่ทำให้ผู้ประกอบการมีความเชื่อมั่นภาคการขนส่ง 3 เดือนข้างหน้าของเดือนนี้มีการปรับตัวในทิศทางที่ลดลง

ภาพที่ 3 ค่าดัชนีความเชื่อมั่นของผู้ประกอบการ SMEs ภาคบริการ การขนส่งสินค้า



ดัชนีความเชื่อมั่นผู้ประกอบการ SMEs ภาคบริการ การขนส่งสินค้า ค่าดัชนีในปัจจุบันอยู่ที่ระดับ 49.5 ปรับตัวเพิ่มขึ้นจาก 44.3 ในเดือนก่อน เป็นผลมาจากการปรับตัวเพิ่มขึ้นขององค์ประกอบด้านกำไรและต้นทุน ขณะที่คาดการณ์ 3 เดือนข้างหน้าปรับตัวลดลงอยู่ที่ระดับ 51.8 จากระดับ 57.2 เมื่อเทียบกับเดือนที่ผ่านมา ส่วนการขนส่งมวลขน ค่าดัชนีในปัจจุบันอยู่ที่ระดับ 54.5 ปรับตัวเพิ่มขึ้นจาก 47.3 ในเดือนก่อน เป็นผลมาจากการปรับตัวเพิ่มขึ้นขององค์ประกอบด้านกำไร ต้นทุนและยอดจำหน่าย ขณะที่คาดการณ์ 3 เดือนข้างหน้าปรับตัวลดลงอยู่ที่ระดับ 52.5 จากระดับ 58.0 เมื่อเทียบกับเดือนที่ผ่านมา

สำหรับองค์ประกอบที่ผู้ประกอบการกิจการทั้ง 2 ประเภทมีความกังวลในระดับสูง ในส่วนของกิจการบริการขนส่งสินค้า ผู้ประกอบการจะมีความกังวลในองค์ประกอบด้านยอดจำหน่ายในปัจจุบัน ต้นทุนทั้งในปัจจุบันและคาดการณ์ 3 เดือนข้างหน้า โดยค่าดัชนีความเชื่อมั่นขององค์ประกอบดังกล่าวอยู่ที่ระดับ 44.3 44.3 และ 48.4 ขณะที่ผู้ประกอบการบริการขนส่งมวลขนจะมีความกังวลในองค์ประกอบด้านการจ้างงาน และต้นทุนในปัจจุบัน และการลงทุนทั้งในปัจจุบันและคาดการณ์ 3 เดือนข้างหน้า โดยค่าดัชนีความเชื่อมั่นขององค์ประกอบดังกล่าวอยู่ที่ระดับ 48.8 48.8 48.8 และ 48.8 ตามลำดับ ซึ่งค่าดัชนีความเชื่อมั่นในองค์ประกอบดังกล่าวอยู่ในระดับต่ำเมื่อเทียบกับความเชื่อมั่นในองค์ประกอบอื่นๆ และค่าดัชนีอยู่ในระดับที่ต่ำกว่า 50 แสดงให้เห็นว่าผู้ประกอบการกิจการบริการขนส่งสินค้าและบริการขนส่งมวลขนมีความกังวลต่อองค์ประกอบดังกล่าวในระดับสูง

สำหรับปัจจัยที่ส่งผลกระทบต่อ SMEs ของกิจการบริการ การขนส่งสินค้า โดยพิจารณาระดับคะแนนเฉลี่ยในแต่ละปัจจัยที่ส่งผลกระทบ ได้แก่ ผลกระทบจากระดับราคาวัตถุดิบ/น้ำมันและค่าขนส่ง รองลงมา ผลกระทบจากการแข่งขันในตลาด ผลกระทบจากภาวะเศรษฐกิจของประเทศและผลกระทบจากอำนาจซื้อของประชาชน ผลกระทบจากการหดตัวของความต้องการสินค้าและบริการ ส่วนผลกระทบจากมาตรการกระตุ้นเศรษฐกิจของภาครัฐส่งผลกระทบต่อกิจการในระดับที่ลดลงเมื่อเทียบกับเดือนก่อนหน้า ส่วนผลกระทบจากสถานการณ์ภัยแล้งต่อกิจการ ผู้ประกอบการมองว่าส่งผลกระทบต่อกิจการในระดับที่เพิ่มขึ้นจากเดือนก่อน ในส่วนของผลกระทบจากความผันผวนของค่าเงินบาท ผู้ประกอบการมองว่าไม่ส่งผลกระทบต่อกิจการแต่ปรับตัวเพิ่มขึ้นเมื่อเทียบกับเดือนที่ผ่านมา

**ภาคผนวก**

**ดัชนีความเชื่อมั่น TSI ของวิสาหกิจขนาดกลางและขนาดย่อมต่อการประกอบธุรกิจ: ธุรกิจรายสาขา**

ตารางที่ 2 แสดงค่าดัชนีความเชื่อมั่นผู้ประกอบการวิสาหกิจขนาดกลางและขนาดย่อม รายสาขา (เดือน ก.ค. 58 – ก.ค. 59)

ดัชนี สาขาธุรกิจ	ก.ค.58		ส.ค.58		ก.ย.58		ต.ค.58		พ.ย.58		ธ.ค.58		ม.ค.59		ก.พ.59		มี.ค.59		เม.ย.59		พ.ค.59		มิ.ย.59		ก.ค.59	
	C	F3	C	F3	C	F3	C	F3	C	F3	C	F3	C	F3	C	F3	C	F3	C	F3	C	F3	C	F3	C	F3
<b>1.ภาคการค้าส่ง</b>	43.0	54.5	46.5	53.2	44.8	54.4	48.5	52.8	46.2	55.0	51.1	53.3	52.5	55.3	46.7	52.2	48.1	52.6	45.9	52.8	47.6	52.6	44.0	50.7	48.6	51.0
1.1 สินค้าเกษตร	43.9	57.1	47.5	52.6	46.6	58.6	50.6	55.3	51.4	57.2	53.2	52.1	53.9	53.6	47.8	53.9	47.5	54.5	46.2	53.3	44.9	52.0	46.1	52.4	47.7	52.8
1.2 สินค้าอุปโภค/บริโภค	42.9	55.0	47.3	56.7	46.6	54.2	48.9	52.2	44.3	57.9	53.6	55.8	54.7	57.1	49.6	53.7	49.9	53.9	49.1	54.8	50.7	54.3	44.1	51.4	42.2	49.7
1.3 วัสดุก่อสร้าง	42.4	51.7	44.5	50.4	40.1	49.5	45.9	51.2	42.5	49.0	46.4	51.5	48.0	54.5	42.2	48.8	46.4	48.9	41.6	49.9	46.4	51.1	42.1	48.2	46.8	49.9
<b>2.ภาคการค้าปลีก</b>	39.6	58.0	44.9	55.5	43.3	56.1	52.2	55.9	42.5	59.6	55.5	56.9	58.1	58.8	45.3	51.0	48.5	52.3	46.4	52.4	48.2	53.1	44.3	52.9	45.9	51.1
2.1 รถยนต์ รถจักรยานยนต์	42.2	54.2	41.4	51.1	39.0	55.6	44.0	59.8	40.2	59.8	52.8	59.7	53.9	56.6	45.5	52.4	45.8	52.6	40.5	52.4	48.9	55.0	44.1	52.7	48.6	49.3
2.2 ร้านค้าปลีก (สมัยใหม่)	38.7	60.7	44.5	60.2	46.9	56.4	57.4	55.9	43.9	60.8	56.1	56.0	60.9	61.2	46.5	51.3	51.6	53.6	50.6	53.4	49.7	54.3	46.8	54.6	43.9	48.4
2.3 ร้านค้าปลีก (ดั้งเดิม)	39.4	54.9	43.6	54.4	44.0	53.0	51.1	53.4	43.0	55.8	51.3	54.0	53.7	55.2	42.1	48.5	45.0	50.0	44.3	50.3	44.3	50.0	41.9	50.6	52.2	52.1
2.4 สถานีบริการน้ำมัน	37.5	66.4	53.2	58.6	44.1	62.1	60.2	55.3	43.3	65.4	67.2	59.4	69.9	66.5	50.5	54.0	56.6	55.3	55.5	55.2	53.4	55.3	46.5	56.0	48.5	51.9
<b>3.ภาคบริการ</b>	38.5	57.1	45.6	55.3	43.6	55.1	51.3	51.9	42.6	56.9	57.1	53.6	58.2	58.6	47.4	53.7	53.2	52.2	49.4	52.9	49.9	52.7	45.7	54.2	47.8	52.5
3.1 การก่อสร้าง	45.3	57.0	45.7	52.3	42.2	51.3	44.4	52.3	44.5	51.6	55.2	54.7	55.1	56.2	47.7	56.3	53.2	54.5	42.6	56.2	48.2	51.2	46.3	52.9	46.5	47.9
3.2 กิจกรรม อสังหาริมทรัพย์	44.2	50.8	46.9	50.5	43.6	50.5	49.7	51.6	46.5	49.7	51.3	50.0	53.6	52.5	45.9	47.2	51.6	51.1	44.7	48.1	48.1	49.7	45.2	51.4	49.2	53.9
3.3 บริการด้านสุขภาพ/ ความงาม	38.0	51.1	43.6	51.1	42.4	52.0	48.5	49.3	44.2	53.5	52.9	54.4	56.0	57.8	46.4	52.2	51.3	51.5	44.6	50.6	51.9	53.9	47.9	54.4	48.5	53.8
3.4 การท่องเที่ยว	33.6	61.6	43.3	59.3	42.1	59.6	52.2	52.0	39.2	62.7	63.5	55.6	62.3	64.7	48.1	58.1	55.3	51.6	60.2	54.4	50.2	52.0	48.4	58.4	47.1	50.0
3.5 สันทนาการ วัฒนธรรม การศึกษา	41.3	58.1	43.1	57.3	49.4	50.9	53.4	50.4	44.5	53.8	54.5	52.1	56.0	54.8	48.5	51.5	54.2	48.6	48.0	52.1	50.7	50.7	45.8	51.4	49.5	51.8
3.6 ด้านการขนส่ง (สินค้า)	32.0	62.9	44.8	63.0	44.6	58.0	56.7	51.5	39.8	64.5	63.4	56.3	65.2	62.2	51.2	55.5	52.0	51.8	44.2	56.7	52.7	52.7	44.3	57.2	54.5	52.5
3.7 ด้านการขนส่ง (มวลชน)	32.7	68.1	49.4	67.1	49.2	58.4	58.6	58.1	41.1	65.8	66.8	60.0	73.7	65.0	46.1	57.8	53.9	54.5	57.4	57.4	55.4	53.0	47.3	58.0	47.1	50.0
3.8 โรงแรม/เกสต์เฮาส์/ บังกะโล	37.8	53.5	43.2	53.6	41.2	56.6	49.2	53.4	41.4	54.7	58.2	51.4	55.0	58.7	47.2	54.5	55.0	51.8	54.3	51.0	48.2	54.7	44.9	52.4	48.8	54.8
3.9 ร้านอาหาร/ภัตตาคาร	37.5	59.1	51.9	52.2	41.7	59.6	54.1	50.8	41.6	61.1	53.4	52.0	56.1	58.9	46.0	52.5	51.9	55.0	50.4	53.3	47.4	54.7	43.3	54.2	48.6	51.0

\*\* C = เดือนปัจจุบัน, F3 = คาดการณ์ 3 เดือนข้างหน้า

เมื่อพิจารณาค่าดัชนีความเชื่อมั่นแยกตามสาขา พบว่า สาขาธุรกิจในปัจจุบันปรับตัวเพิ่มขึ้นทุกสาขา โดยเฉพาะสาขาธุรกิจค้าส่งสินค้าเกษตร สินค้าอุปโภคบริโภค ค่าปลีกสถานีบริการน้ำมัน บริการด้านการขนส่งสินค้า ขนส่งมวลชลและร้านอาหาร ภัตตาคาร เพราะผลกระทบจากภัยแล้งเริ่มคลี่คลาย ภาคเกษตรเริ่มปรับตัวดีขึ้น เริ่มเข้าสู่ฤดูฝนและฤดูผลผลิตออกสู่ตลาด อีกทั้งในเดือนกรกฎาคมมีช่วงวันหยุดยาวติดต่อกันหลายวัน เป็นการกระตุ้นการท่องเที่ยวให้มีความคึกคัก ทำให้มีการใช้จ่ายในช่วงดังกล่าวเพิ่มขึ้นกว่าปกติ

สำหรับดัชนีคาดการณ์ 3 เดือนข้างหน้า นั้น ยังคงสูงกว่าค่าฐานที่ 50 แม้ว่าจะปรับตัวลดลงอยู่ที่ระดับ 50.9 จากระดับ 53.1 ในเดือนก่อน เพราะผู้ประกอบการ SME เห็นว่าประชาชนยังคงมีความระมัดระวังในการใช้จ่าย

ปัจจัยต่าง ๆ ที่ส่งผลกระทบต่อกิจการเดือนกรกฎาคม 2559

ตารางที่ 3 แสดงระดับคะแนนของปัจจัยต่างๆ ที่ส่งผลกระทบต่อกิจการ

ปัจจัยที่มีผลกระทบต่อกิจการ	ระดับคะแนนแสดงผลกระทบของปัจจัยต่างๆ ( 0 = ไม่มีผลกระทบ, 1 = น้อย, 2 = ปานกลาง, 3 = มาก)															
	ภาคการค้าส่ง			ภาคการค้าปลีก				ภาคการบริการ								
	1.1	1.2	1.3	2.1	2.2	2.3	2.4	3.1	3.2	3.3	3.4	3.5	3.6	3.7	3.8	3.9
* สาขาธุรกิจ																
1. ผลกระทบจากระดับราคาน้ำมันและค่าขนส่ง	2.34	1.78	2.00	1.77	1.99	1.82	2.01	2.12	1.61	1.58	2.02	1.76	2.07	1.82	2.05	2.05
2. ผลกระทบจากภาวะเศรษฐกิจในประเทศและอำนาจซื้อของประชาชน	2.60	2.43	2.71	2.41	2.60	2.54	2.66	2.67	2.67	2.47	2.56	2.62	2.54	2.56	2.69	2.60
3. ผลกระทบจากการแข่งขันในตลาด	2.29	2.54	2.67	2.49	2.54	2.56	2.57	2.62	2.70	2.51	2.53	2.56	2.49	2.58	2.58	2.55
4. ผลกระทบจากการหดตัวของความต้องการสินค้าและบริการ	1.99	2.11	2.35	1.97	1.94	2.06	2.09	1.93	2.36	1.78	2.09	1.85	2.10	2.01	2.08	1.98
5. ผลกระทบจากสถานการณ์ภัยแล้งต่อกิจการ	1.27	1.33	1.41	1.30	1.27	1.39	1.29	1.25	1.13	1.01	1.29	1.20	1.38	1.36	1.13	0.93
6. ผลกระทบจากมาตรการกระตุ้นเศรษฐกิจในด้านต่างๆ ของรัฐบาลต่อกิจการ	0.97	1.53	1.69	1.47	1.40	1.45	1.51	1.35	1.34	1.21	1.51	1.42	1.59	1.43	1.19	1.30
7. ผลกระทบจากการแข็งค่าและความผันผวนของค่าเงินบาท	0.78	1.28	1.36	1.06	0.88	1.14	1.06	0.75	0.94	0.91	0.93	0.87	1.05	0.81	0.77	0.83

สาขาธุรกิจประเภทต่างๆ ดูได้จาก ตารางที่ 2

เมื่อพิจารณาปัจจัยต่างๆ ที่ส่งผลกระทบต่อผู้ประกอบการวิสาหกิจขนาดกลางและขนาดย่อม โดยรวมภาคการค้าและบริการทั้งในปัจจุบันและคาดการณ์ 3 เดือนข้างหน้าของเดือนกรกฎาคม 2559 ผู้ประกอบการส่วนใหญ่มองว่า ปัจจัยที่ส่งผลกระทบต่อกิจการในระดับสูงที่สุด ได้แก่ ผลกระทบจากภาวะเศรษฐกิจของประเทศและอำนาจซื้อของประชาชน รองลงมาได้แก่ ผลกระทบจากการแข่งขันในตลาด ผลกระทบจากการหดตัวของความต้องการสินค้าและบริการ และผลกระทบจากระดับราคาวัตถุดิบ น้ำมันและค่าขนส่ง ตามลำดับ ในส่วนของผลกระทบจากสถานการณ์ภัยแล้งมีผลกระทบต่อกิจการลดลงจากเดือนก่อนเล็กน้อย จากปัญหาภัยแล้งที่คลี่คลายลงในทุกพื้นที่ สำหรับในส่วนของมาตรการกระตุ้นเศรษฐกิจของภาครัฐผู้ประกอบการมองว่าส่งผลกระทบต่อกิจการลดลงต่อเนื่องจากเดือนก่อนเนื่องจากในช่วงเดือนนี้ยังไม่มียุทธศาสตร์ใหม่ๆ ประกาศออกใช้ และในส่วนของผลกระทบจากความผันผวนของค่าเงินบาทเริ่มมีผลกระทบต่อผู้ประกอบการบ้างแต่ยังอยู่ในระดับที่น้อย แต่อย่างไรก็ตามเมื่อเทียบกับเดือนก่อนมีการปรับเพิ่มขึ้นมาก แสดงให้เห็นว่าค่าเงินที่ผันผวนเริ่มส่งผลกระทบต่อผู้ประกอบการมากขึ้น